

MANUAL CIUDADANO



Conozcamos
más sobre las
redes ciudadanas



Contenido

¿Para qué nos sirve este manual?	3	Tipos de redes	14
¿Qué es una red ciudadana?	4	Redes de incidencia en política pública	17
¿Por qué se conforman las redes ciudadanas?	5	Recomendaciones generales para el funcionamiento de una red	18
Características de las redes ciudadanas	6	Avances normativos en el Ecuador	19
Fortalezas y debilidades del trabajo en red	7	De la A la Z	20
Vida de las redes	9	Referencias	22
Organización en red	12		

Este manual ciudadano es parte de la iniciativa “Municipalidades Transparentes Fase II” que busca crear mecanismos alternativos para promover la transparencia y participación ciudadana en lo local. Fue impulsada por Grupo FARO, gracias al apoyo de National Endowment for Democracy (NED) y Partnership for Transparency Fund (PTF).

Para mayor información:
<http://transparencia.grupofaro.org>

¿Para qué nos sirve este manual?

Este manual ciudadano tiene por objetivo contribuir al fortalecimiento de la sociedad civil, a través de información sobre redes ciudadanas, entendidas como un mecanismo de participación, organización e intercambio que contribuye al desarrollo social.

A través de este documento conoceremos algunas definiciones y aspectos útiles para comprender más sobre esta dinámica de trabajo colectivo. Descubriremos sus características, fortalezas y debilidades, organización, tipos, entre otros.



3

¿Qué es una red ciudadana?

Es una forma de organización social que sirve para articular esfuerzos y conocimientos entre distintos actores e instituciones, con el fin de lograr objetivos comunes.

El ser humano es un ente social que se relaciona en red para compartir información, conocimientos, bienes, servicios y cumplir metas: Hay redes comerciales, bancarias, de amigos, de información, de organizaciones, temáticas, territoriales, entre otras.

Este manual hace referencia a las redes ciudadanas. Es decir, aquellas, conformadas por personas

naturales o representantes de organizaciones de la sociedad civil, cuyo ámbito de acción puede estar relacionado con acciones de sensibilización, formación ciudadana, control social, incidencia en políticas públicas, entre otras.

Cabe mencionar que la red es más que la reunión de personas interesadas en un tema o actividad específica, se trata, más bien, de una forma de gestión con objetivos comunes a largo plazo, canales de comunicación, una organización y estructura consensuadas.



4

¿Por qué se conforman las redes ciudadanas?

Se conforman por la necesidad de las personas y organizaciones de relacionarse y cumplir objetivos, que de manera individual, no podrían alcanzar o lo lograrían con mayor dificultad.

El trabajo en red es un fenómeno social que ha proliferado a nivel local, regional y mundial. Sin duda, uno de los aspectos clave que ha contribuido al surgimiento y fortalecimiento de esta forma de gestión son las Tecnologías de Información y Comunicación (TIC), a través del intercambio de información, conocimientos, necesidades e intereses, de forma inmediata y con mayor alcance.

Asimismo, las Organizaciones de la Sociedad Civil (OSC) han identificado intereses comunes y han generado formas de cooperación y coordinación entre sí, para solucionar problemas o desarrollar propuestas de mayor incidencia.

El trabajo en red propicia espacios donde se puede acceder a mayores oportunidades y beneficios: Compartir experiencias, resolver problemas y alcanzar objetivos.



Características de las redes ciudadanas

La red ciudadana se caracteriza por ser un sistema abierto, es decir, que sus integrantes se organizan e interactúan de forma libre, para fortalecer ideas y estrategias de manera conjunta.

Esta forma de gestión se basa en la participación democrática y horizontal. Incorpora las miradas y los recursos de todos sus integrantes, gracias a que comparten, reflexionan, se relacionan y, entre todos, toman decisiones.

Red, coalición, comité, colectivo, coordinadora, asociación, federación, confederación, foro, plataforma, comisión, consejo, son solo algunos de los nombres que se da a este tipo de organización.

La red es un sistema de intercambio social por donde circula coordinación, participación, corresponsabilidad, compromiso, transparencia y aprendizajes constantes.





Fortalezas y debilidades del trabajo en red

El trabajo en red puede tener fortalezas y debilidades que debemos conocer. Una de sus fortalezas es la optimización de recursos físicos, humanos y económicos, gracias al aporte y compromiso de todos sus miembros. Además, la toma de decisiones, mediante un proceso

democrático, convierte a la red en un espacio de inclusión, diversidad y corresponsabilidad.

Sin embargo, la falta de acuerdos, una comunicación deficiente, desinterés y poca apertura de sus integrantes son solo algunos ejemplos de las debilidades que pueden afectar su sostenibilidad y objetivos propuestos.

Asimismo, el proceso de negociación y consenso puede llegar a ser demasiado lento y dificultar las acciones que requieren de atención inmediata.

En muchos casos, conforme pasa el tiempo, el entusiasmo colectivo inicial y la participación disminuyen. Para superar esto, es importante contar con objetivos claros, compromisos serios, claridad de roles y generar espacios de diálogo permanentes.



En general:

Fortalezas

GESTIÓN

- Reduce la duplicación de esfuerzos.
- Es un sistema abierto y de libre asociación.
- Optimiza los costos de operación y administración de proyectos.
- Su estructura flexible permite responder con rapidez a los cambios en el contexto que puedan presentarse.
- Diversidad de aportes y recursos.

INCIDENCIA

- Da a conocer el potencial de instancias locales que no tienen voz a nivel nacional.
- Las acciones tienen mayor eficacia e incidencia.
- Genera un diálogo para potenciar conocimientos, experiencias y lecciones aprendidas.
- Contribuye a la integración social y al fortalecimiento de sus integrantes.
- Aporta al desarrollo institucional de las organizaciones.

Debilidades

GESTIÓN

- Con el tiempo puede disminuir la participación y compromiso de algunas organizaciones y personas.
- El nivel de participación no es igual en todos los miembros.
- Falta de continuidad en los procesos.
- Demanda de un tiempo extra y trabajo voluntario de los miembros.
- Es difícil reconocer y aceptar los errores propios ante el resto de organizaciones.
- Algunos miembros podrían buscar protagonismo e incluir intereses particulares (políticos o económicos).
- Se puede debilitar o dividir con la salida de uno o más miembros.
- Puede que no todos los miembros compartan sus conocimientos, experiencias y recursos, lo que afectaría el desarrollo de las actividades previstas.

INCIDENCIA

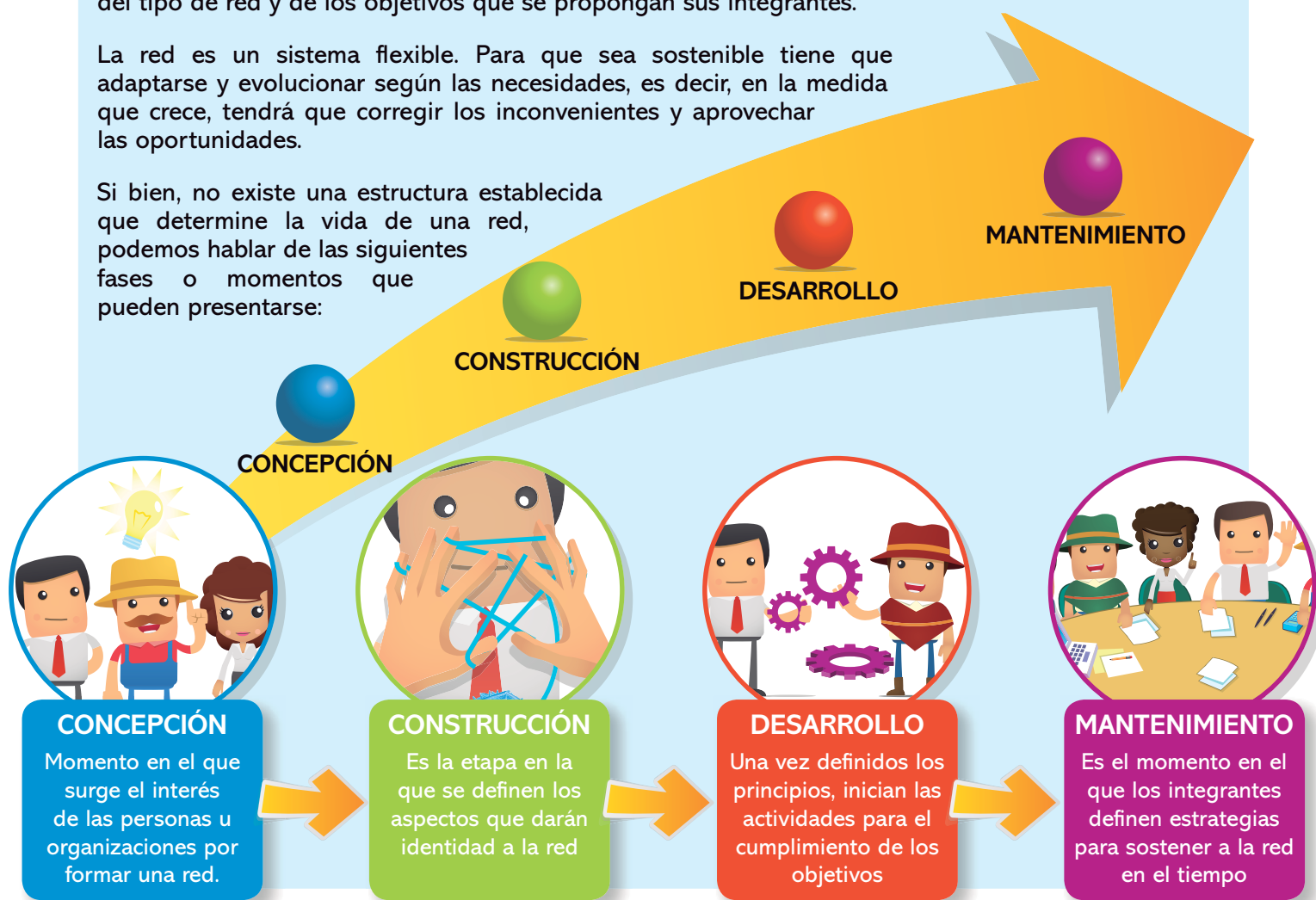
- Las decisiones pueden tomar más del tiempo deseado y afectar las acciones que requieren de atención inmediata.
- Las acciones pueden depender exclusivamente de la gestión de uno de los integrantes o directiva.
- Un contexto cambiante y objetivos poco claros pueden hacer que la red pierda su perspectiva.

Vida de las redes

La vida o cómo se desarrollan las redes es variable. Ésta se da en función del tipo de red y de los objetivos que se propongan sus integrantes.

La red es un sistema flexible. Para que sea sostenible tiene que adaptarse y evolucionar según las necesidades, es decir, en la medida que crece, tendrá que corregir los inconvenientes y aprovechar las oportunidades.

Si bien, no existe una estructura establecida que determine la vida de una red, podemos hablar de las siguientes fases o momentos que pueden presentarse:



Concepción

Al inicio se establece un espacio común donde las personas u organizaciones comparten sus intereses y necesidades.

Es el momento de conocerse mutuamente y dialogar sobre qué se espera de este proceso y cuál es la intención de trabajar en red.

Preguntas clave:

- ¿Qué entendemos por red?
- ¿Cuál es nuestro interés en la red?

Construcción

Es el momento de pasar del intercambio de información al reconocimiento de puntos comunes: objetivos, misión, aspectos operativos, entre otros.

Es muy importante definir las características de la red. Es un trabajo que se logra gracias al consenso

entre los representantes de las organizaciones participantes.

Se puede establecer objetivos e identificar roles, estructura, proceso para la toma de decisiones y acuerdos para resolver los conflictos internos que podrían producirse.

En esta etapa se pueden definir los siguientes puntos:

ELEMENTOS DE LA IDENTIDAD	PREGUNTAS CLAVE
Nombre	¿Cómo llamaremos a la red?
Logo	¿Cómo la representaremos?
Visión	¿Qué será la red en un determinado tiempo?
Misión	¿Qué somos?, ¿qué hacemos?, ¿para qué lo hacemos?, ¿cuál es nuestro propósito?
Estrategia	¿Qué acciones vamos a emprender para cumplir con nuestro objetivo?, ¿qué intentamos incidir?, ¿qué proponemos?, ¿con quién deberíamos trabajar?
Organización	¿Cómo nos organizamos?, ¿cuál será nuestra estructura?, ¿cómo vamos a hacerlo?
Monitoreo y evaluación	¿Cuándo y cómo evaluaremos nuestro trabajo?



Preguntas clave:
 ¿Qué queremos informar?
 ¿Cómo lo comunicaremos?

Desarrollo

Una vez que se establece confianza mutua y puntos de vista compartidos, como también, los procedimientos y estrategias, las redes son capaces de generar propuestas, iniciativas y gestionar proyectos para el cumplimiento de sus objetivos.

En este punto, es importante dar a conocer a la red, sus actividades, objetivos y establecer acuerdos de comunicación.

NO HAY RECETAS ÚNICAS para implementar y mantener un trabajo en red. La organización dependerá de los miembros, sus necesidades e intereses. Cada red trabajará su propia metodología y sus estrategias particulares.

Mantenimiento

El siguiente reto será trabajar por la sostenibilidad, a través de procesos internos que permitan monitorear el cumplimiento de los objetivos y acciones.

Los aspectos clave son la comunicación, la transparencia y rendición de cuentas. La comunicación ayudará a construir y mantener

las relaciones, promover consensos, construir propuestas, llegar a acuerdos y disminuir conflictos.

Seguramente, el aspecto más difícil en la vida de las redes es su sostenibilidad. Para promover una buena participación y compromiso, la red debe contar con objetivos claros y éstos estar alineados con los objetivos e intereses de sus miembros.

Para sostener a la red es necesario:

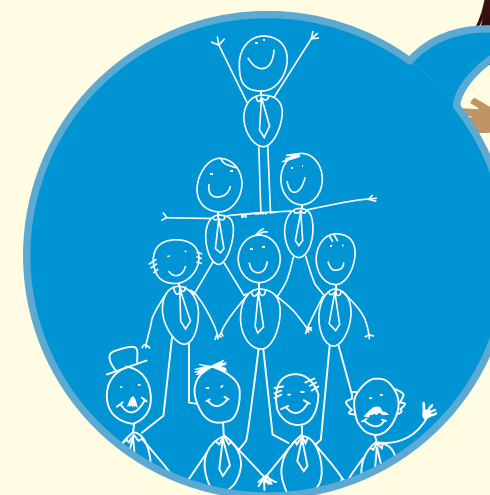
- Objetivos comunes y una meta compartida
- Confianza entre los integrantes
- Estrategias e información compartida
- Compromisos a largo plazo basado en los objetivos
- Participación activa que asegure legitimidad y representatividad en las decisiones

Organización en red

Como hemos visto, las redes tienen una estructura abierta y flexible y, sus formas de organización son diversas.

Algunos aspectos de la organización:

Espacios para la toma de decisiones: Puede ser una Asamblea General como instancia máxima o reuniones periódicas en donde todos los miembros participan para definir roles, establecer mecanismos de coordinación y funcionamiento, elegir a la directiva, etc.



Coordinación: La coordinación juega un papel importante en la facilitación, interacción, e interrelación de sus integrantes. Puede estar a cargo de una directiva, presidente o director ejecutivo. También se pueden formar comisiones de temas específicos. Dependiendo de la red, el directorio se va alternando cada determinado tiempo.

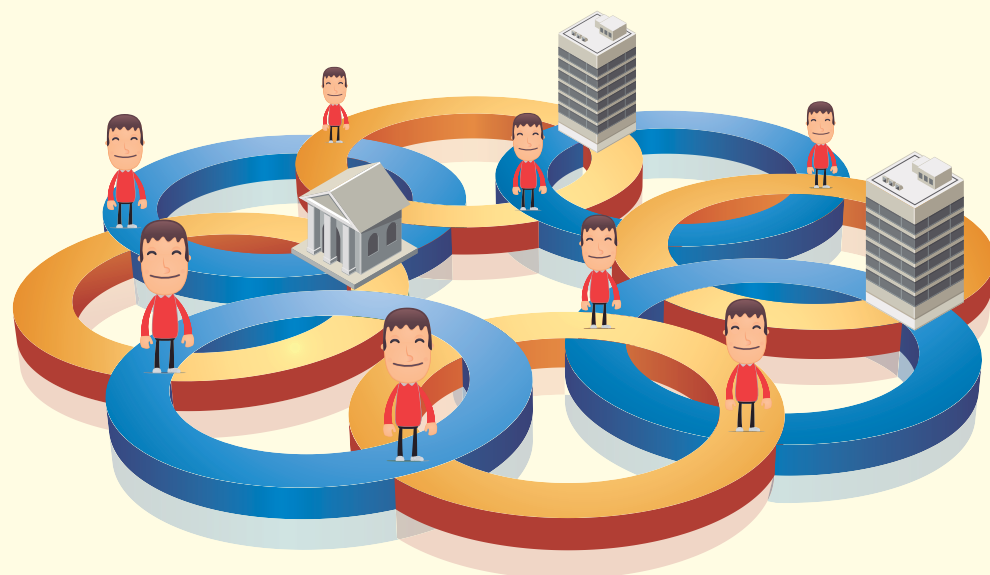


Tipos de redes

Recursos: En algunas ocasiones, las redes pueden contar con recursos permanentes que permiten contratar un equipo técnico o director ejecutivo, mientras que, existen otras que solo funcionan con el aporte de tiempo voluntario de sus integrantes y tienen fondos para acciones puntuales.

Institucionalidad: Hay casos en los que las redes prefieren tener institucionalidad, en la medida

en que afianzan sus actividades, acuerdos y objetivos. Muchas cuentan con personería jurídica solo cuando ven cierta madurez en su accionar y comparten una meta a largo plazo. Sin embargo, hay casos en los que prefieren mantener una organización de hecho, es decir, sin legalizarse, pero que cuentan con reglamentos de funcionamiento.



En cualquiera de los casos, las reglas tienen que estar claras y, es necesario contar con una estrategia para resolver los conflictos que se puedan presentar al interior de la red.

Existen varios tipos de redes que se forman de acuerdo a los intereses y objetivos de los participantes. Hay redes que pueden estar dentro de una o varias categorías. Algunos ejemplos:

Temáticas: Se mueven bajo un tema específico (género, medio ambiente, salud, educación).

Geográficas: Pueden actuar en un ámbito, local, nacional, regional o global.

Poblacionales: Se enfocan en un tipo de población: jóvenes, adultos, niños.

Sectoriales: Se conforman de acuerdo a sus características, por ejemplo: pública, privada, social, etc.

A continuación, están algunas redes que dan cuenta de esta diversidad:

RED UNA OPCIÓN MÁS

Tipo: Geográfica nacional.

Temas: Educación, salud, promoción social y económica.

Fecha de conformación: 2008.

Miembros: 20 organizaciones, ubicadas en once provincias del país.

Objetivo: Intercambiar conocimientos y experiencias sobre los proyectos, actividades y competencias. Establecer mecanismos de apoyo y fortalecimiento a través de la organización de talleres de formación, capacitaciones o grupos de trabajo.

Organización: La red se reúne una vez al año y también se organizan eventos y encuentros regularmente para tratar temas que puedan incidir en el buen funcionamiento de las asociaciones.

Información: www.unaopcionmas.org



ASOCIACIÓN RED DE ONG DE GUAYAQUIL AROG

Tipo: Sectorial local.

Temas: Todo tema que afecte al sector social, especialmente: Fortalecimiento de las OSC y el derecho a la libre asociación.

Fecha de conformación: 1998. Desde 2001 cuenta con personería jurídica.

Miembros: 60 organizaciones con personería jurídica de la provincia del Guayas.

Objetivo: Promover el fortalecimiento y defensa de las Organizaciones de la Sociedad Civil (OSC), capacitación e incidencia en política pública.

Organización: Asamblea de socios y encuentros temáticos. Cuenta con presidente ejecutivo, vicepresidente y directorio (duran cada 2 años en funciones). Su trabajo está dividido en 3 comisiones (incidencia, gestión y comunicación) que rotan cada 6 meses.

Información: <http://ongecuador.blogspot.com/>

RED TEJEDORA DE MANABÍ

Tipo: Geográfica local.

Tema: Desarrollo territorial integral.

Fecha de conformación: 2004

Miembros: Organizaciones No Gubernamentales (ONG) de Desarrollo locales, nacionales o internacionales, que ejecutan proyectos socioeconómicos en Manabí.

Objetivo: Identificación e implementación de alternativas que aseguren la coordinación de acciones entre las organizaciones para evitar duplicidad de esfuerzos.

Organización: Organización de hecho que cuenta con un directorio integrado por tres ONG de la provincia.

Información: No dispone de página web.

RED LATINOAMERICANA SOBRE INDUSTRIAS EXTRACTIVAS

Tipo: Temática.

Tema: Industrias extractivas (petróleo, gas y minerales).

Fecha de conformación: 2008.

Objetivo: Impulsar acciones que permitan incidir en las políticas públicas relacionadas con las industrias extractivas, en función a la transparencia, conservación y respeto a los pueblos.

Miembros: 12 organizaciones de la sociedad civil de Ecuador, Perú, Colombia, Bolivia, México, Brasil, y Chile.

Organización: Reuniones periódicas en las organizaciones miembro. La secretaría es rotativa entre las ONG.

Información: www.redextractivas.org

ARTICULACIÓN REGIONAL AMAZÓNICA ARA

Ámbito: Temática.

Tema: Medio ambiente (conservación de los bosques amazónicos).

Fecha de conformación: 2007.

Miembros: ONG de países amazónicos.

Objetivo: Combatir los factores que contribuyen a la deforestación en la Amazonía.

Organización: Secretarías técnicas en Ecuador, Colombia, Perú, Bolivia, Venezuela y Brasil, que funcionan independientemente, según las particularidades de cada país.

Información: <http://araregional.wordpress.com/>

Redes de incidencia en política pública

Las redes ciudadanas de incidencia política promueven la formulación de políticas públicas conjuntamente con los actores involucrados en el tema. Su objetivo es gestionar de forma coordinada entre el sector público, privado y demás sectores de la sociedad civil, para influir en los tomadores de decisiones y velar por el cumplimiento de los compromisos adquiridos

por el Estado, la buena promulgación de leyes, entre otros.

El trabajo en red puede tener mayor visibilidad e incidencia en la propuesta y construcción de políticas públicas, pues se emprenden esfuerzos conjuntos. Lo interesante es que su gestión se basa en la negociación y coordinación entre los actores responsables públicos y privados.



Para hacer incidencia en política pública es importante:

- La articulación, cooperación y el trabajo en red con otros sectores (gobierno, organismos internacionales, empresas, otras redes de la sociedad civil).
- Tener representatividad nacional.
- Tener presencia en las instancias clave de toma de decisión.
- Abrir espacios de participación y comunicación para integrar la diversidad de voces.

Fuente: Instituto de Comunicación y Desarrollo, 2009.

Recomendaciones generales para el funcionamiento de una red

Es importante tomar en cuenta ciertos aspectos que nos ayudarán a gestionar una red de mejor manera:

- Tener claridad en los objetivos y puntos en común entre todos.
- Promover espacios de aprendizaje donde se facilite el intercambio de experiencias.
- Consensuar en los objetivos, prioridades, responsabilidades y resultados esperados.
- Establecer acuerdos mínimos, espacios de diálogo y promover una actitud constructiva.
- Promover el compromiso y voluntad de acción de los miembros.
- Reconocer el trabajo extra que demanda ser parte de una red.
- Tomar en cuenta aspectos sociales, económicos, educativos y culturales de los actores involucrados.
- Comprender cómo los actores participan, coordinan y se involucran en los procesos, así como el territorio donde funciona la red.
- Promover la participación y generar un mayor involucramiento de sus integrantes.
- Promover un proceso de rendición de cuentas y transparencia de sus miembros.
- Mantener y motivar una comunicación fluida y constante.
- Redefinir y adaptar las estrategias del inicio (si es necesario) y tener apertura a los cambios.
- Priorizar las acciones para optimizar la inversión de tiempo y recursos.

NO OLVIDEMOS:

Los elementos claves para trabajar en red son:

Un alto nivel de coordinación, cooperación, consensos, comunicación, compromiso permanente, un objetivo común e intercambio de información.



Avances normativos en el Ecuador

Debido a la estructura flexible de las redes ciudadanas, en el Ecuador, no hay una normativa específica que determine su conformación y funcionamiento. Sin embargo, éstas están aparadas en la Ley: En la Constitución de la República de 2008 (art. 66, num 13) se reconoce “el derecho a asociarse, reunirse y manifestarse en forma libre y voluntaria”, además, en el art. 96 se manifiesta que: “se reconocen todas las formas

de organización de la sociedad, como expresión de la soberanía popular para desarrollar procesos de autodeterminación e incidir en las decisiones y políticas públicas”.

Asimismo, en el año 2010 se publica la Ley Orgánica de Participación Ciudadana con el objetivo de fomentar y garantizar el ejercicio de los derechos de la participación ciudadana.

ABIERTO REDES ORGANIZACIÓN
FORTALECIMIENTO PARTICIPACIÓN DIÁLOGO
CIUDADANAS CONTROL DEMOCRACIA
COMPARTIR SOCIEDAD GESTIÓN
POLÍTICAS OBJETIVOS
DECISIONES HORIZONTALIDAD INCIDENCIA
DINAMISMO SOBERANÍA
PROCESO

De la A a la Z

Asamblea local: Es un espacio para la discusión y toma de decisiones entre los ciudadanos a nivel local.

Asociación: Relación entre personas que se reúnen permanentemente para lograr un objetivo o fin común.

Articulación: Unión entre dos o más elementos, conservando su individualidad.

Audiencias Públicas: Espacios convocados por la autoridad correspondiente, en todos los niveles de gobierno, a petición de la ciudadanía o de las organizaciones sociales.

Coalición: Alianza, unión, acuerdo entre varias partes que comparten intereses.

Comisiones: Pueden ser permanentes, ocasionales y técnicas. Son reguladas en su conformación, funcionamiento y operación.

Control social: Derecho de los ciudadanos para dar seguimiento a las acciones planificadas por el gobierno local y que son de interés público.

Estrategia: Conjunto de acciones planificadas que se implementarán para alcanzar los objetivos propuestos.

Espacios de participación: Instancias donde las personas se reúnen para intercambiar información,

tomar decisiones y formular estrategias para incidir en un determinado tema.

Incidencia política: Estrategia utilizada por organizaciones de la sociedad civil, activistas o los mismos gestores públicos, para influir en los ciclos de vida de las políticas públicas.

Institucionalización: Proceso de transformación de una situación informal hacia una situación organizada y legalizada.

Interlocución: Proceso de diálogo e intercambio entre dos o más integrantes de un grupo. La comunicación es fundamental para la interacción de los participantes.

Mesa de diálogo: Mecanismo de interlocución y generación de acuerdos entre los entes públicos, y representantes de la sociedad civil.

Misión: Recoge la razón de ser o el propósito que se persigue.

Observatorios ciudadanos: Se componen de grupos de personas u organizaciones que buscan monitorear y vigilar el cumplimiento de las políticas públicas.

Organizaciones de hecho: Son organizaciones que no tienen una figura jurídica. Sus miembros deciden organizarse para alcanzar objetivos comunes, sin la necesidad de legalizarse.



Participación ciudadana: Es la incorporación de los ciudadanos en los espacios de toma de decisiones públicas, como: asambleas, veedurías ciudadanas, entre otros.

Plan de incidencia: Proceso planificado y sistemático que contempla la realización de un conjunto de acciones y propuestas dirigidas a influir en los tomadores de decisiones de políticas públicas.

Política pública: Actividades y decisiones de las instituciones del Estado destinadas a la población. Es el uso estratégico de los recursos para generar bienes y servicios que satisfagan la demanda de la ciudadanía.

Rendición de cuentas: Proceso interactivo donde las autoridades informan y se someten a evaluación. Es un derecho de los ciudadanos y una obligación de las autoridades públicas.

Redes sociales: Grupo de personas con intereses similares que se relacionan entre sí a través de espacios de comunicación virtual.

Sistema: Conjunto de elementos organizados y relacionados que interactúan entre sí para lograr un objetivo.

Sociedad civil: Ciudadanos que actúan de manera colectiva, con el objetivo de tomar decisiones relacionadas al ámbito público, fuera de la estructura gubernamental.

Tecnologías de Información y Comunicación (TIC): Conjunto de tecnologías desarrolladas para gestionar información y enviarla de un lugar a otro (celulares, internet, televisión, entre otros).

Visión: Descripción a futuro de cómo se quiere ver algo en un horizonte de tiempo determinado.

Veeduría ciudadana: Forma de control social de la gestión de lo público y de seguimiento a las actividades de las autoridades elegidas.

Referencias:

- Corporación Somos Más, Fundación Saldarriaga Concha (2007). *Guía para el fortalecimiento y articulación de redes de organizaciones sociales*. Bogotá: Creative Commons. Recuperado de <http://redes.somosmas.org/images/1/11/GuiaFortalecimientoRedes-v1.0.pdf>
- Consejo de Participación Ciudadana y Control Social -CPCCS (2010). *Cartilla informativa sobre Redes Ciudadanas*. Quito. Recuperado de: <http://www.participacionycontrolsocial.gob.ec/web/guest/destacados11>
- Instituto de Comunicación y Desarrollo -ICD (2009). *Estudio de caso: Redes y Articulaciones de la Sociedad Civil: Su valor y su poder. Índice Cívico de la Sociedad Civil en Uruguay*. Montevideo: ICD.
- Morata, F., Hanf K. (2000). *Gestión pública y redes de Políticas públicas: La gobernación del medio ambiente en Cataluña*. Barcelona: Instituto de Ciencias Políticas y Sociales. Recuperado de: http://ddd.uab.cat/pub/worppap/2000/hdl_2072_1283/ICPS182.txt
- Olivo, C. (2012). *Manual para el control social y la incidencia en políticas públicas*. Quito: Ciudadanía Activa, USAID.
- Primavera, H. (2004). *Todo/nada, Siempre/nunca, Distinto/igual: Participación ciudadana y nuevas redes sociales*. Buenos Aires: Biblioteca Virtual TOP sobre Gestión Pública. Recuperado de: http://redlases.files.wordpress.com/2008/02/es2004_top_participacionciudadana_10anos_hp.pdf
- Weyrauch, V., Selwood, I. (2007). *Tejiendo redes globales. Manual para la incidencia política*. 1ª edición. Buenos Aires: Centro de Implementación de Políticas Públicas para la Equidad y el Crecimiento -CIPPEC.
- Zimmermann, A. (2004). *La gestión de redes: caminos y herramientas*. Quito: Editorial Abya-Yala.